



第 2 回 JBCF 那須塩原クリテリウム

2018 年 6 月 9 日（土）開催

TECHNICAL GUIDE BOOK



主催 那須塩原クリテリウム・那須ロードレース実行委員会
JBCF（一般社団法人 全日本実業団自転車競技連盟）

Ver0607

●大会実施概要

1. 名称 …第2回 JBCF 那須塩原クリテリウム
2. 主催 …那須塩原クリテリウム・那須ロードレース実行委員会
JBCF（一般社団法人全日本実業団自転車競技連盟）
3. 主管 …JBCF（一般社団法人全日本実業団自転車競技連盟）
4. 後援 …栃木県 那須塩原市 那須町 他
5. ツアー協賛 …株式会社シマノ 株式会社パールイズミ
パナソニックサイクルテック株式会社 一般社団法人自転車協会
広友レンティア株式会社 株式会社日本旅行
6. 協力 …株式会社フィリップス・ジャパン
ブリヂストン栃木工場 JA なすの東那須野支店 三和住
宅那須塩原駅前店 他
7. スケジュール

内 容	開 始	終 了	場所／備考	対象者		
				選手	チーム 代表者	コミッセル
選手受付/ライセンスコントロール (全クラス)	6:00	7:20	JAなすの東那須野駐車場内テント	●	●	○※担当C
マネージャーミーティング(E1,E2,E3,F)	7:20	7:50	"		●	○※パ° 祢
役員打合せ	7:50	8:20	"			●
交通規制開始	7:45					
試走	8:10	8:40	2.3kmコース	●		○※担当C
E2	8:50	9:46	2.3kmコース	●		●
E1	9:55	10:58	2.3kmコース	●		●
選手受付/ライセンスコントロール (P1のみ)	10:00	11:00	JAなすの東那須野駐車場内テント		●	○※担当C
マネージャーミーティング (P1,F,E3のみ)	11:15	11:45	JAなすの東那須野駐車場内テント		●	○※パ° 祢
エキシビション	11:10	11:25	ショートコース (1km)	●		
Jチャレンジシリーズホープクリテリウム 那須塩原ステージ (一般小学4,5,6、年生)	11:35	11:55	ショートコース (1km)	●		●
スタートセレモニー	12:05	12:20	スタート地点	●		●
P1	12:20	13:42	2.3kmコース	●		●
選手受付/ライセンスコントロール (F,E3のみ)	13:00	14:00	JAなすの東那須野駐車場内テント	●	●	○※担当C
F	13:50	14:52		●		●
E3決勝 1組	15:00	15:47	2.3kmコース	●		
E3決勝 2組	15:55	16:42	2.3kmコース	●		
交通規制解除	17:30					
表彰式	競技終了次第随時		表彰ステージ	●		
選手受付/ライセンスコントロール ※ロード分	16:00	17:00	JAなすの東那須野駐車場内テント	●	●	○※担当C
マネージャーミーティング ※ロード分	17:00	17:30	"		●	○※パ° 祢
役員打合せ ※ロード分	17:30	18:00	"			●

【併催レース：ホープクリテリウム 那須塩原クリテリウムステージ スケジュール】

受付 10:00～10:40
 受付場所 JA なすの東那須野 駐車場内受付テント
 住所：〒329-3135 栃木県那須塩原市前弥六 51
 TEL：0287-65-3846
 駐車場 ブリヂストン栃木工場 臨時駐車場
 住所：〒329-3154 栃木県那須塩原市上中野 10
 招集地点集合 11:25
 レース開始 11:35～11:55
 表彰式 12:40～（予定）
 エントリー数 25名
 距離 5km（1km ショートコース×5周）

8. 競技種目

クラス	競技内容	コース/1周	距離	レイティング	所要時間	スプリント賞（1位のみ）
P1決勝	27 周	2.3 km	62.1km	Ac	1h22'	5周.10周.15周.20周完了時
F	17 周	2.3 km	39.1km	Fc	1h02'	----
E1	20 周	2.3 km	46km	Bc	1h03'	----
E2	17 周	2.3 km	39.1km	Cc	0h56'	----
E3	15 周	2.3 km	34.5km	Dc	0h47'	----

【各クラス エントリー人数】※5月28日時点

- ・ P1 106名
- ・ E1 103名
- ・ E2 73名
- ・ E3 151名
- ・ F 18名

9. 競技規則

日本自転車競技連盟の競技規則集、JBCF GUIDE <競技編>の最新版、大会特別規則により運営する

参加資格、競技方法、競技規則詳細、大会表彰については、『JCF競技規則集』
 及び『JBCF GUIDE <競技編>の最新版』に基づく。必ず、確認をして大会に備えること。

<http://www.jbcf.or.jp/membership/guide.html>

『JCF競技規則集』（JCFサイト内）※最新版を使用する。

http://jcf.or.jp/?page_id=218

※競技規則集（本）の購入を希望する方はメールにてご連絡ください。

大会特別規則は別途発表する。

- (1) ボディゼッケンは腰の位置に縦に2枚、背骨を挟んで左右に5cm離して装着すること。
- (2) ボディゼッケンを緊急の際に使用するので『JBCF GUIDE<競技編>の最新版』を参照のこと。
- (3) 出走サインはスタートの10分前までに行うこと。
- (4) ジュニア、ユースの選手のギア規制は、JCF の競技規則に準ずる。
 （ジュニア、U17、U15、U13に該当する選手は各ギア規制に準ずること）
- (5) 重量を調整する目的の付加物は認めない。
- (6) ナンバープレート（P1を除く）と計測タグを持ち帰ってしまった場合は早急に事業部（race@jbcf.or.jp）までメールすること。
- (7) E2自動昇格（1-3位）は翌日のレースより適用する。なお、『フレームプレート』『ボディゼッケン』『計測タグ』は同じものを使用する。
 E3自動昇格（各組1-2位）は翌日のレースより適用する。なお、『フレームプレート』『ボディゼッケン』『計測タグ』は同じものを使用する。

10. その他参加にあたっての注意事項

- (1) P1クラスタの定員について
 - a. P1クラスタは、定員を115名とする。
 - b. チームランキング10位以内のチームは6名まで、同11位以下のチームは、5名までの参加を認める。
 - c. 上記チームランキングは、「宇都宮ロードレース」(5月13日(日))の結果を反映したランキングを用いる。
 - d. 各チーム、エントリー締切の際(5月27日(日))制限人数を越えてエントリーがあった場合、当該チーム内のゼッケンNo.の若い順に出走を認め、レーサーリストに掲載する。
 - e. エントリー締め切り後、レーサーリストを必ず確認すること。
- (2) レーススタート時間、表彰式開始時間は、変更の可能性があるので注意すること。
- (3) 土日両日参加する選手は『フレームプレート』『ボディゼッケン』『計測タグ』は同じ物を使用する。
- (4) 当日の交通規制時間は7:45～17:30となります。
- (5) スケジュール及び競技内容は変更する場合がある。(参加人数による組み分け、予選の有無など)
- (6) 大会当日のコミニケは受付横に掲示する。
- (7) 予測できない事故や天候の変化により競技運営が不可能とレースディレクターが判断した場合、大会を中止または内容を変更することがある、この場合参加料は返金しない。
- (8) Jチャレンジシリーズホープクワリウム那須ステージにつきましては、下記URLよりご確認ください。
URL・・・ <http://www.jbcf.or.jp/jcs/>

●コミッセル

レースディレクター	カ石 達也
チーフコミッセル	炭竈 純一
コミッセルパネル	炭竈 純一/若生 宏/山田 里奈/加藤 明人/中安 基之

●会場（詳細一覧）

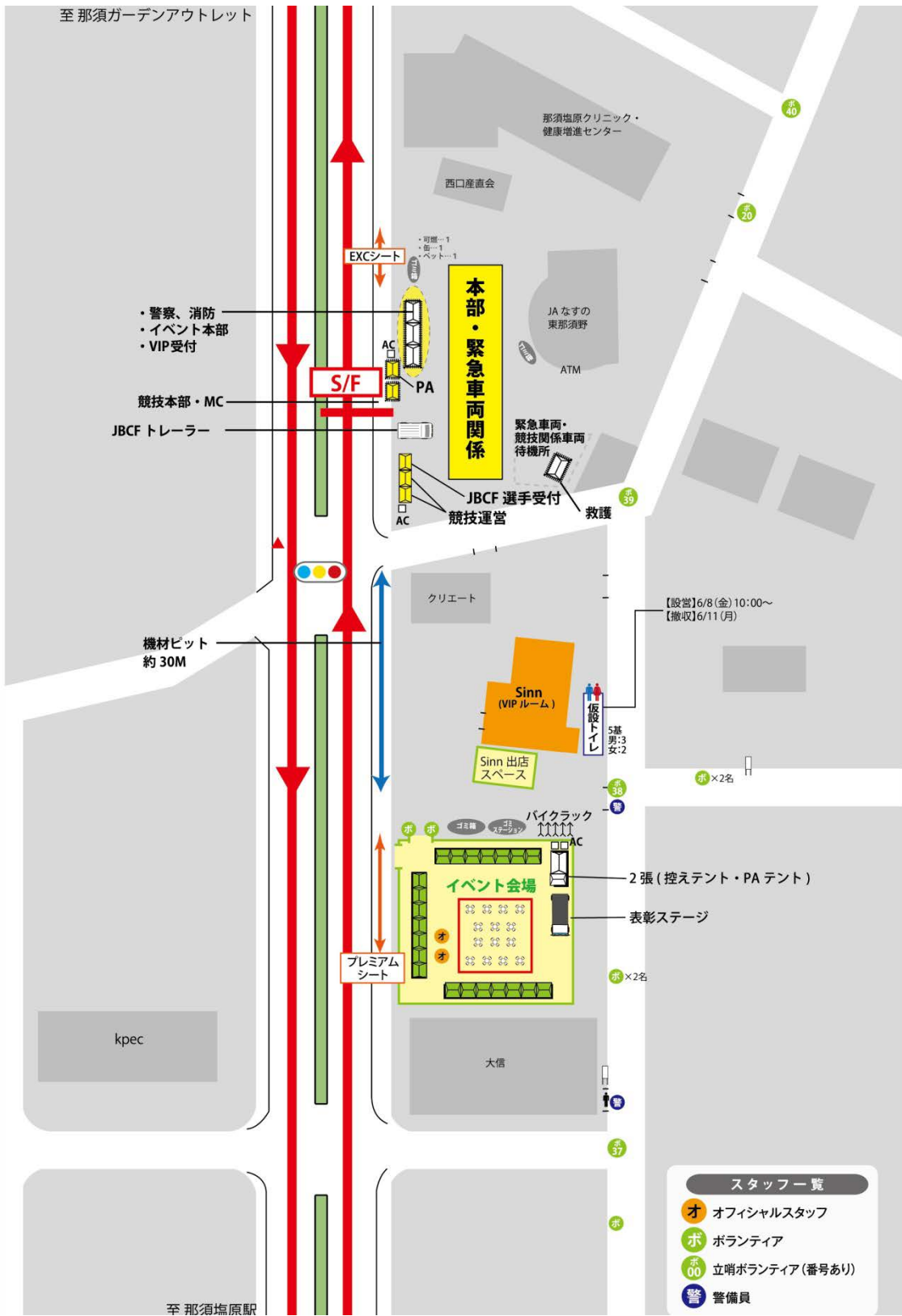
開催地	那須塩原駅西口駅前
大会本部	JA なすの東那須野支店駐車場 栃木県那須塩原市前弥六 51 開設時間 6:00～18:00
選手受付/ ライセンスコントロール	JA なすの東那須野支店駐車場 栃木県那須塩原市前弥六 51 大会本部テント内 ・ 6:00～7:20（全クラス） ・ 10:00～11:00（P1のみ） ・ 13:00～14:00（F、E3のみ）
マネージャーミーティング	JA なすの東那須野支店駐車場 栃木県那須塩原市前弥六 51 大会本部テント内 ・ 7:20～7:50（JET、JFT） ・ 11:15～11:45（P1、F、E3） ※F、E3 は事前申請者のみ参加可能
役員打ち合わせ	JA なすの東那須野支店駐車場 栃木県那須塩原市前弥六 51 大会本部テント内 ・ 7:50～8:20
JPT 優先駐車場	那須塩原駅西口駅前通り指定場所 栃木県那須塩原市方京 1-1-10 周辺
選手駐車場	ブリヂストン栃木工場臨時駐車場 栃木県那須塩原市上中野 10
観戦者駐車場	那須塩原駅西口周辺コインパーキング

6/9 (土)	第2回 JBCF 那須塩原クリテリウム	
	MAP①	コースマップ

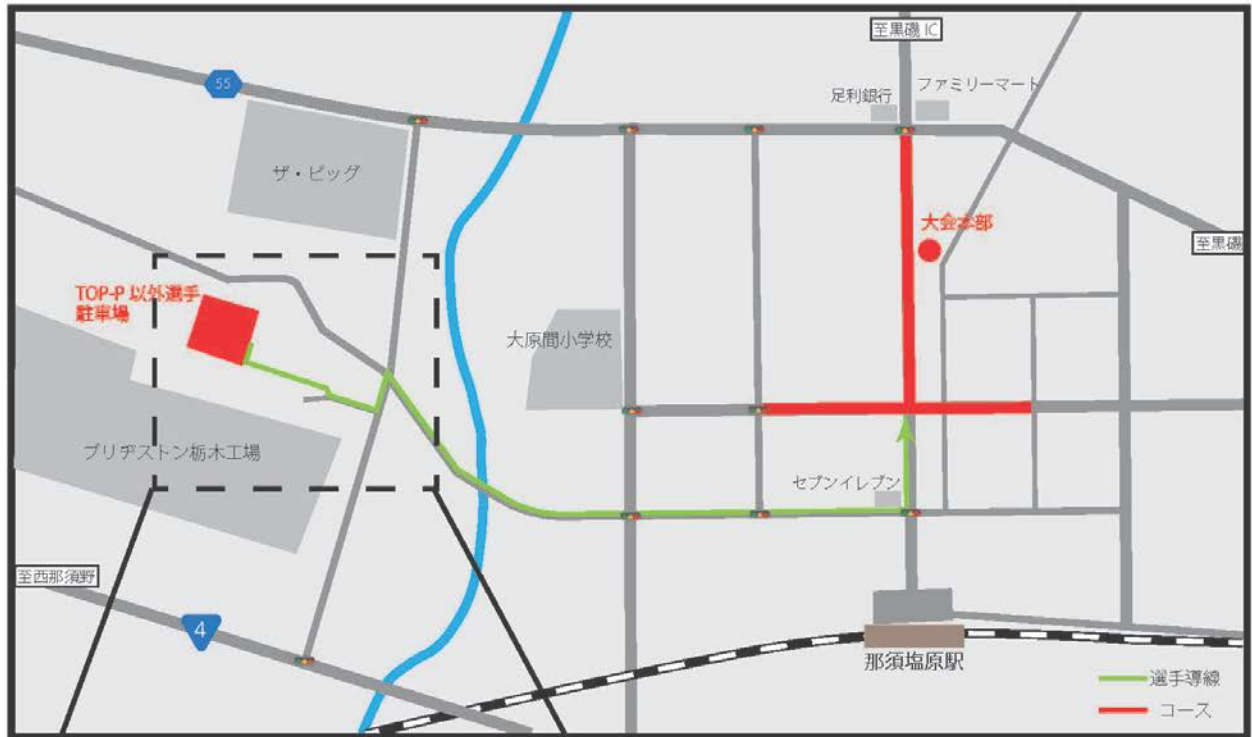


- コース
 - チームカー配置 (歩行者天国)
 - メインイベント会場
 - サブイベント会場
- P1 62.1km (2.3km×27周) ※スプリント賞 5周、10周、15周、20周完了時 (1位のみ)
 - E1 46km (2.3km×20周)
 - E2 39.1km (2.3km×17周)
 - E3 34.5km (2.3km×15周)
 - E3 34.5km (2.3km×15周)
 - F 39.1km (2.3km×17周)

6/9 (土)	第2回 JBCF 那須塩原クリテリウム	
	MAP②	S/F 地点周辺、イベント会場レイアウト



6/9 (土)	第 2 回 JBCF 那須塩原クリテリウム	
	MAP③	選手駐車場

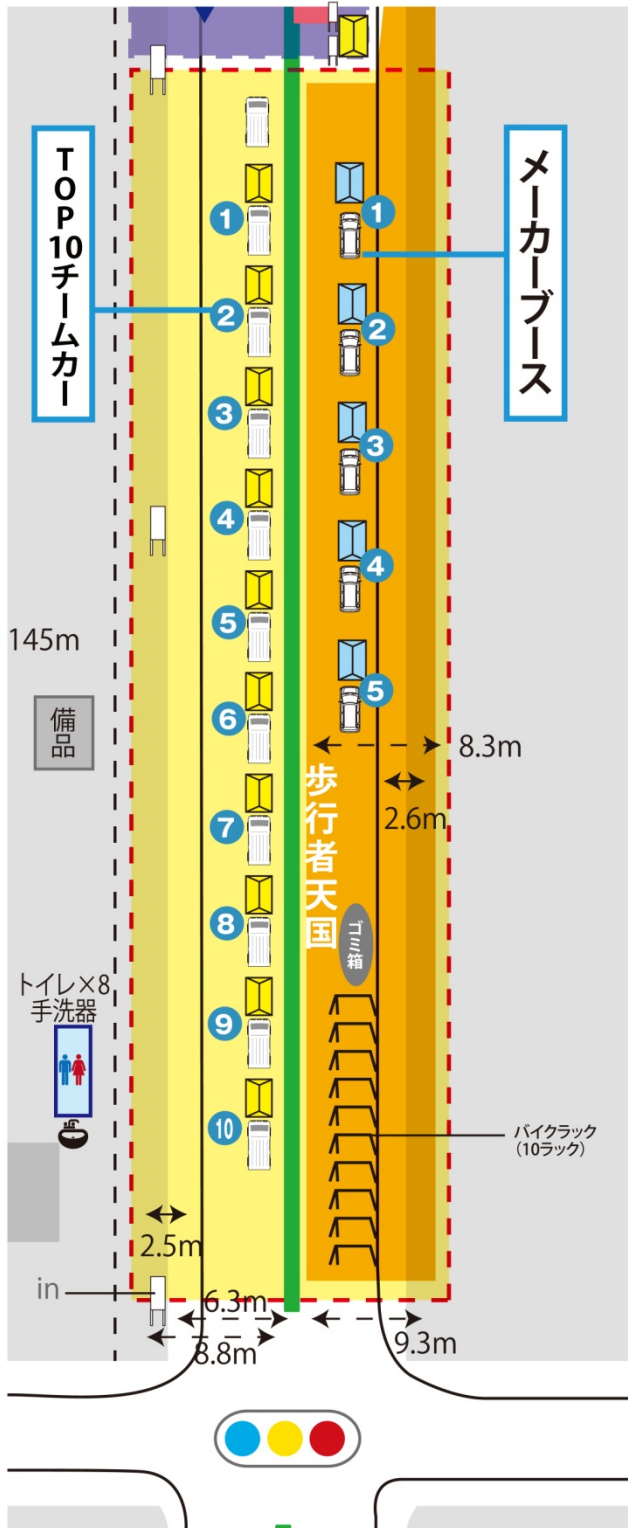


駐車場場所：ブリヂストン栃木工場
〒329-3154

栃木県那須塩原市上中野10
(黒磯板室ICより車で10分)
(会場まで自転車5分)

駐車場入口：ブリヂストン栃木工場東入場口
※正面入場口ではございません。

6/9 (土)	第2回 JBCF 那須塩原クリテリウム	
	MAP④	JPT 優先駐車場エリア拡大図



メーカー出店

- ① WAKO'S
- ② ホーマ
- ③ パイオニア
- ④ (株)フカヤ
- ⑤ トヨタウッドユーホーム

TOP-Pチームピット

- ① 那須ブラーゼン
- ② 宇都宮ブリッツェン
- ③ マトリックスパワータグ
- ④ シマノレーシング
- ⑤ VICTOIRE 広島
- ⑥ イナーメ信濃山形
- ⑦ 東京ヴェントス
- ⑧ LEOMO Bellmare
- ⑨ 群馬グリフィン
- ⑩ 弱虫ベダルサイクリングチーム

第2回 JBCF 那須塩原クリテリウム 大会特別規則

Part1 General Aspects / 第1部 総務事項

A. 第2回 JBCF 那須塩原クリテリウム

一般社会の自転車競技に対する正しい知識と理解を深め、サイクルスポーツの進歩を促し青少年の心身の錬磨と高揚を図るとともに、日頃の修練の成果を試し、明日への成長の基礎とするため本大会を行う。

B. チームカー

チームカーの運用は行わない。

C. 救急措置

- ・ 菅間記念病院 … 栃木県那須塩原市大黒町 2-5 TEL 0287-62-0733
- ・ 那須赤十字病院 … 栃木県大田原市中田原 1081 番地 4 TEL 0287-23-1122
- ・ 福島整形外科病院 … 栃木県那須塩原市弥生町 1-10 TEL 0287-62-0805
- ・ 国際医療福祉大学病院 … 栃木県那須塩原市井口 537-3 TEL 0287-37-2221

Part2 Technical Aspects / 第2部 競技事項

ARTICLE 1. / 第1条 主催者

この第2回 JBCF 那須塩原クリテリウムは、(公財)日本自転車競技連盟(JCF)及び、(一社)全日本実業団自転車競技連盟(JBCF)の規則の下に、JBCF と那須塩原クリテリウム・那須ロードレース実行委員会が主催し、JBCF が競技面を主管して開催される。当大会は、2018年6月9日に行われる。

ARTICLE 2. / 第2条 参加について

この大会は、JBCF GUIDE 2018-1<登録編>に従い、2018年度 JBCF 加盟登録完了者が、大会実施要項の申込方法の通りにエントリーした競技者が参加できる。また、JBCF が特別に認めた競技者が参加できる。

ARTICLE 3. / 第3条 JBCF レースランキング

この大会は、「大会実施概要 8. 競技種目」に記載のレイティングに従い、JBCF 2018 Road Series ポイント表に従い、ポイントが付与される。また、Two In One 大会においては、特別付可ポイント制度が適用される。(JBCF GUIDE 2018-2<競技編>参照)

付与されたポイントは、JBCF レースランキングに反映される。

ARTICLE 4. / 第4条 大会本部、ライセンスコントロール、マネージャーミーティングについて
大会本部は、P.7「MAP②：S/F 地点周辺、イベント会場レイアウト」の「JBCF 選手受付」に記載の通りとし、ライセンスコントロール、マネージャーミーティングの場所と時間については、「大会実施概要 7.スケジュール」に記載の通りとする。

ARTICLE 5. / 第5条 各種情報とコミュニケーション

競技結果と、各種情報は、大会本部近くのインフォメーションボード、JBCF のホームページに掲載する。

ARTICLE 6. / 第6条 ラジオツアー

ラジオツアーは、実施しない。

ARTICLE 7. / 第7条 招集・出発

(1) 招集 競技者はスタート時刻の10分前までにサインシートにサインした上で、指定の招集場所に集合し準備しなければならない。サインシートと、招集の場所は、P.6「MAP①：コースマップ」を参照のこと。

(2) 出発 スタート時刻10分前から通告に従い招集場所からスタートラインに移動する。

ARTICLE 8. / 第8条 飲食料の補給

飲食料の補給は全クラスタで実施しない。

競技者は食料、食料袋、ボトル、衣類、ゴミなどの投棄をしてはならない。

ARTICLE 9. / 第9条 ニュートラルサポート

競技中のニュートラルサポートは、MAVICにより実施される。

ARTICLE 10. / 第10条 機材の補給

1) ニュートラルサポートによる機材交換は、P.6「MAP①：コースマップ」の「オフィシャル機材ピット」のみで、MAVICにより提供される。

※MAVICによる提供は、全クラスタで行う。

2) チーム自らの機材交換は、P.7「MAP②：S/F 地点周辺、イベント会場レイアウト」の「機材ピット」のみで認める。

3) 機材ピットでサポートを行うチームスタッフは、以下の有効なライセンス（JCF または JBCF チーム・アテンダント、日本体育協会 自転車競技各級コーチまたは各級指導員）保持者に限定する。

ARTICLE 11. / 第11条 タイムアウト

原則として周回遅れまたは周回遅れになることが見込まれる選手は失格とする。失格の宣告は原則としてS/F 地点において行うが、その他の場所においても競技管理上行うことがある。

競技管理上、周回遅れ以外の選手の失格宣告することもある。審判員の指示に従うこと。

ARTICLE 12. / 第12条 スタート方式

マストスタート方式のクリテリウムレースとする。

ARTICLE 13. / 第13条 棄権、失格

失格、または棄権した競技者は、競技を続けることも、非公式に追走することもできない。

ARTICLE 14. / 第14条 ペナルティ

ペナルティは、JCF 競技規則、及び JBCF GUIDE による。

ARTICLE 15. / 第15条 表彰

・この大会においては、最終順位について下記の通り、表彰される。

(1) P1 (JBCF 規定) 1位～3位 賞品

(地元協賛各社) 1位 金10万円、花束

2位～3位 花束

(2) E1, E2, E3 (JBCF 規定) 1位～6位 賞状、賞品

(3) F (JBCF 規定) 1位～3位 賞状、賞品

※ 出走人数が5名以下の場合は、1位のみ表彰とする。

※ 入賞対象者は大会終了時までには大会本部の受付にて賞品を受け取ることを。受け取り忘れの選手への対応は一切しない。

・この大会では、下記についても表彰する。

(1) P1 スプリント賞 5周回、10周回、15周回にコントロールラインを1位通過した選手にスプリント賞を与える。

※スプリント賞は、完走を条件としない。

※ニュートラリゼーションより復帰した選手については、直後のスプリント賞の対象外とする。

各周回のスプリント賞獲得者には、地元協賛各社より、賞金5万円、花束が贈呈される。

・以上に加え、JBCF GUIDE<登録編>B. JBCF Road Series 規定に基づき、各ツアーリーダーが表彰される。

ARTICLE 16. / 第16条 公式式典

参加者は全員、主催者によって企画された種々の公式セレモニーに正しい服装で出席することを義務付ける。各ツアーの首位の競技者には、それを示すリーダージャージを着用することを義務付ける。

公式式典は、下記の通りである。時間を確認し、出席すること。

A. ポディウムサイン (ステージサイン)

P1 決勝時のポディウムサイン (ステージサイン) について下記の通り実施する

【時間 11:10～11:40】

・那須ブラーゼン

・宇都宮ブリッツェン

・マトリックスパワータグ

- ・ シマノレーシング
- ・ VICTOIRE 広島
- ・ イナーメ信濃山形
- ・ 東京ヴェントス
- ・ LEOMO Bellmare Racing Team
- ・ 群馬グリフィン
- ・ 弱虫ペダルサイクリングチーム

※1 チーム3分ほどを予定

B. 各クラスタの競技終了後の表彰式

10:00～10:15 E2 表彰式

12:30～12:45 E1 表彰式

12:50～13:05 ホープ表彰式

14:10～14:40 P1 表彰式

15:10～15:25 F 表彰式

16:55～17:20 E3 表彰式

※時間は、予定となります。変更になることもありますので、会場アナウンスにご注意ください。

ARTICLE 17. / 第17条 アンチドーピング検査

JCF 規則ならびに UCI 規則に準じる。

ARTICLE 18. / 第18条 ニュートラリゼーション

1) 各カテゴリーのレースにおいて1周回のニュートラリゼーションを認める。ただし、地上もしくは移動審判員により認定を受けない場合は、ニュートラリゼーションを認めない。

ニュートラリゼーション認定およびレースへの復帰に際しては、必ずコミッセールの指示に従うこと。

2) 適用条件は、「正当な落車」「パンク」「自転車の重要な部分の破損」のみに限られ、その他の理由（変速不良、体調の悪化等）では、ニュートラリゼーションは認められない。

3) 残り5周回（残距離11.5km）以降はニュートラリゼーションを認めない。

4) ニュートラリゼーションより復帰した選手については、直後のスプリント賞の対象外とする。