

自転車月間 第7回 JBCF大井埠頭ロードレース

TECHNICAL GUIDE BOOK



主催 JBCF(一般社団法人 全日本実業団自転車競技連盟)
自転車月間 推進協議会

●大会実施概要

1. 名称 ……自転車月間 第7回 JBCF 大井埠頭ロードレース
2. 主催 …… JBCF (一般社団法人 全日本実業団自転車競技連盟)
自転車月間 推進協議会
3. 競技主管 ……JBCF (一般社団法人 全日本実業団自転車競技連盟)
4. ツアー協賛 ……株式会社シマノ 株式会社パールイズミ
パナソニックサイクルテック株式会社
5. 協力 ……一般社団法人自転車協会 広友レンタリース株式会社
株式会社フィリップス・ジャパン 株式会社日本旅行
6. スケジュール

5月27日(日)

内 容	開 始	終 了	場 所	対象者		
				選手	チーム 代表者	コミッセール
役員受付	6:00	6:30	(株)ユニエックス大井物流センター営業所駐車場内テント			●
選手受付/ ライセンスコントロール	6:30	7:30	"	●	●	○※担当者
チームアテンダントライ センスコントロール	6:30	7:20	"		●	○※担当者
マネージャーミーティング	7:30	8:00	"		●	○※パネル
役員打合せ	8:00	8:40	"			●
試走(全員)	9:00	9:10	レースコース後半部分	●		●
E2	9:15	9:45	7kmコース	●		●
E1	9:50	10:30	7kmコース	●		●
表彰式	13:00		みなとが丘埠頭公園のステージ	●		

7. 競技種目

内容	周回数	競技距離	表彰式(予定)	定員	レイティング	エントリー数(5/22現在)
E1	4	28km	13:00	200	B	E1:97名
E2	3	21km	13:00	340	C	E2:67名

8. 競技規則

日本自転車競技連盟の競技規則集、JBCF GUIDE <競技編>の最新版、大会特別規則により運営する

参加資格、競技方法、競技規則詳細、大会表彰については、最新の『JCF競技規則集』及び『JBCF GUIDE <競技編>の最新版』に基づく。必ず、確認をして大会に備えること。
『JCF競技規則集』（JCFサイト内）※最新版を使用する。

http://jcf.or.jp/?page_id=218

※競技規則集（本）の購入を希望する方はメールにてご連絡ください。

『JBCF GUIDE_2018_2<競技編>、（JBCFサイト内）

http://www.jbcf.or.jp/images/2018/01/JBCF-GUIDE_2018_2-1.pdf

- (1) ボディゼッケンは腰の位置に縦に2枚、背骨を挟んで左右に5cm離して装着すること。
- (2) ボディゼッケンを緊急の際に使用するので『JBCF GUIDE <競技編>の最新版』を参照のこと。
- (3) ジュニア、ユースの選手のギア規制は、JCFの競技規則に準ずる。
- (4) （ジュニア、U17、U15、U13に該当する選手は各ギア規制に準ずること）
重量を調整する目的の付加物は認めない。
- (5) ナンバープレートと計測タグは大会ごとに返却のこと。持ち帰ってしまった場合は早急に事務局までメールすること。（race@jbcf.or.jp）

9. 参加にあたっての注意事項

- (1) 今大会の定員は540名とします。参加申し込み者多数の場合は申し込みを受理できないことがあります。
- (2) レース内容は、参加人数による組み分け、予選の有無などの事由により、変更することがあります。
- (3) レーススタート時刻や表彰式開始時刻についても変更の可能性がありますので、ご注意ください。
- (4) **出走サインはE1、E2ともに「試走集合時刻の10分前 = 8:45」までとなりますのでご注意ください。**
- (5) 大会当日のコミュニケは「JBCF大会本部インフォメーションボード」に掲示しますので、必ずご確認ください。
- (6) 予測できない事故や天候の変化等により、レースディレクターが競技運営が不可能と判断した場合は、大会を中止または内容を変更することがあります。この場合も参加料は返金いたしませんのでご了承ください。
- (7) 競技のリザルトは「JBCF大会本部インフォメーションボード」と「みなとが丘埠頭公園内のビルボード」に掲示します。
- (8) JBCF大会本部エリアの駐車台数に制限がありますので、各チームの参加人数に応じた枚数の駐車券を、事前にメール配布します。
- (9) JBCFレース開始（交通規制と同時に）からツアーオブジャパンのレース終了後（14:30頃）まで、車両の入退出は一切できません。

●コミッセール

レースディレクター
チーフコミッセール
コミッセールパネル

伊藤 将史
藤田 将志
藤田 将志 / 片岡 浩 / 渋井 亮太郎

●会場詳細

- ・開催地： 東京都大田区 大井埠頭内 特別周回コース（7km）
- ・JBCF大会本部： （株）ユニエックス大井物流センター南側の大駐車場内 仮設テント
〒143-0001 東京都大田区東海4丁目4-12
※ツアーオブジャパン大会本部とは場所がまったく異なります。

なお、本大会では下記のすべてについて、上記のJBCF大会本部で実施いたします。

- ・参加選手ライセンスコントロール
- ・チームアテンダントライセンスコントロール
- ・チームマネージャーミーティング
- ・競技役員会議
- ・役員会議

- ・参加選手、チーム関係者、競技役員 駐車場： JBCF本部エリア内。

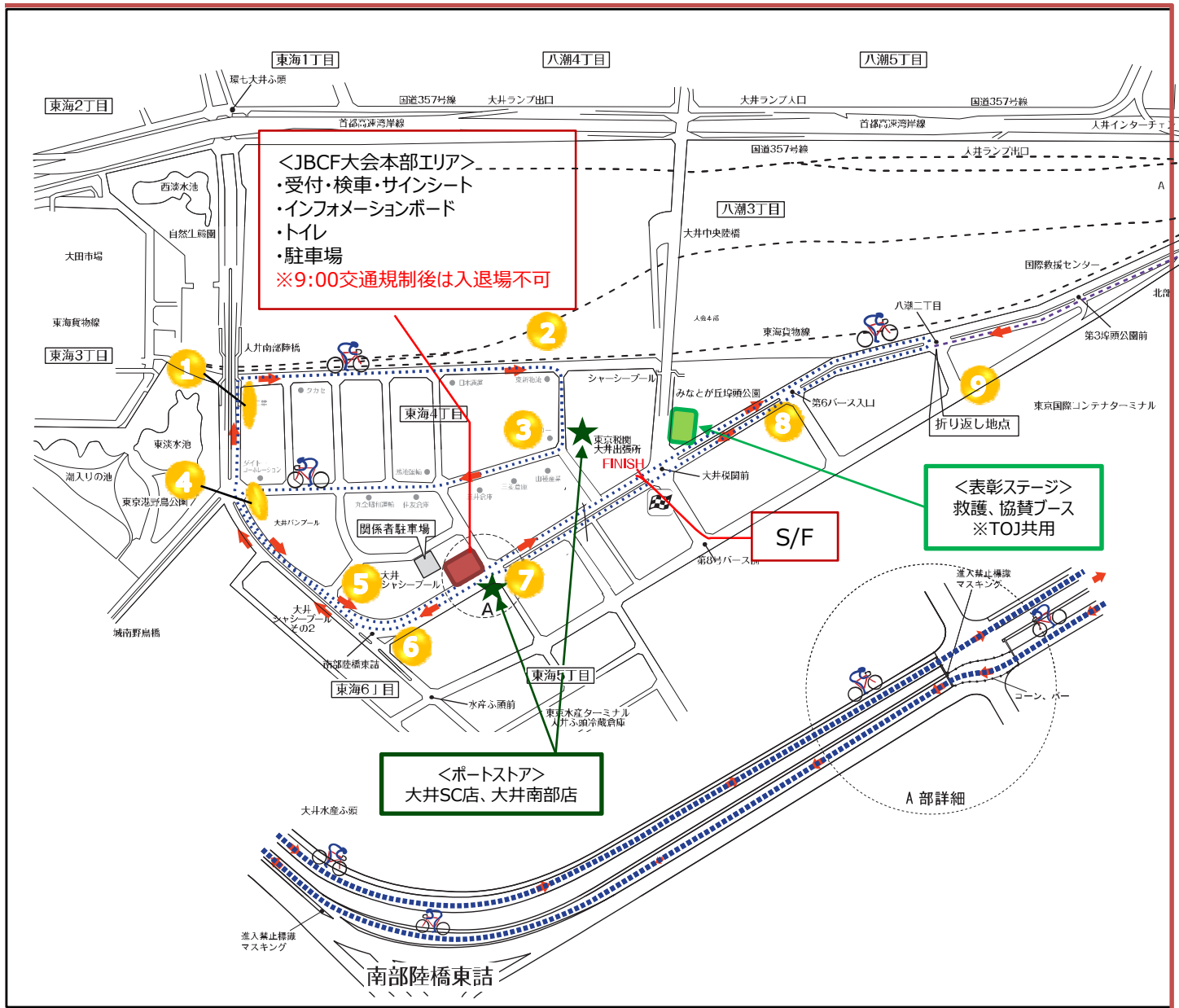
※JBCF大会本部エリアへの車両入り口は、
P.6の「MAP②：会場レイアウト」の右側、JBCF大会本部テントの北東側になります。
なお、南向き対向車線からの右折入場はできませんのでご注意ください。

5/27(日)

第7回 JBCF 大井ロードレース

MAP①

コースマップ

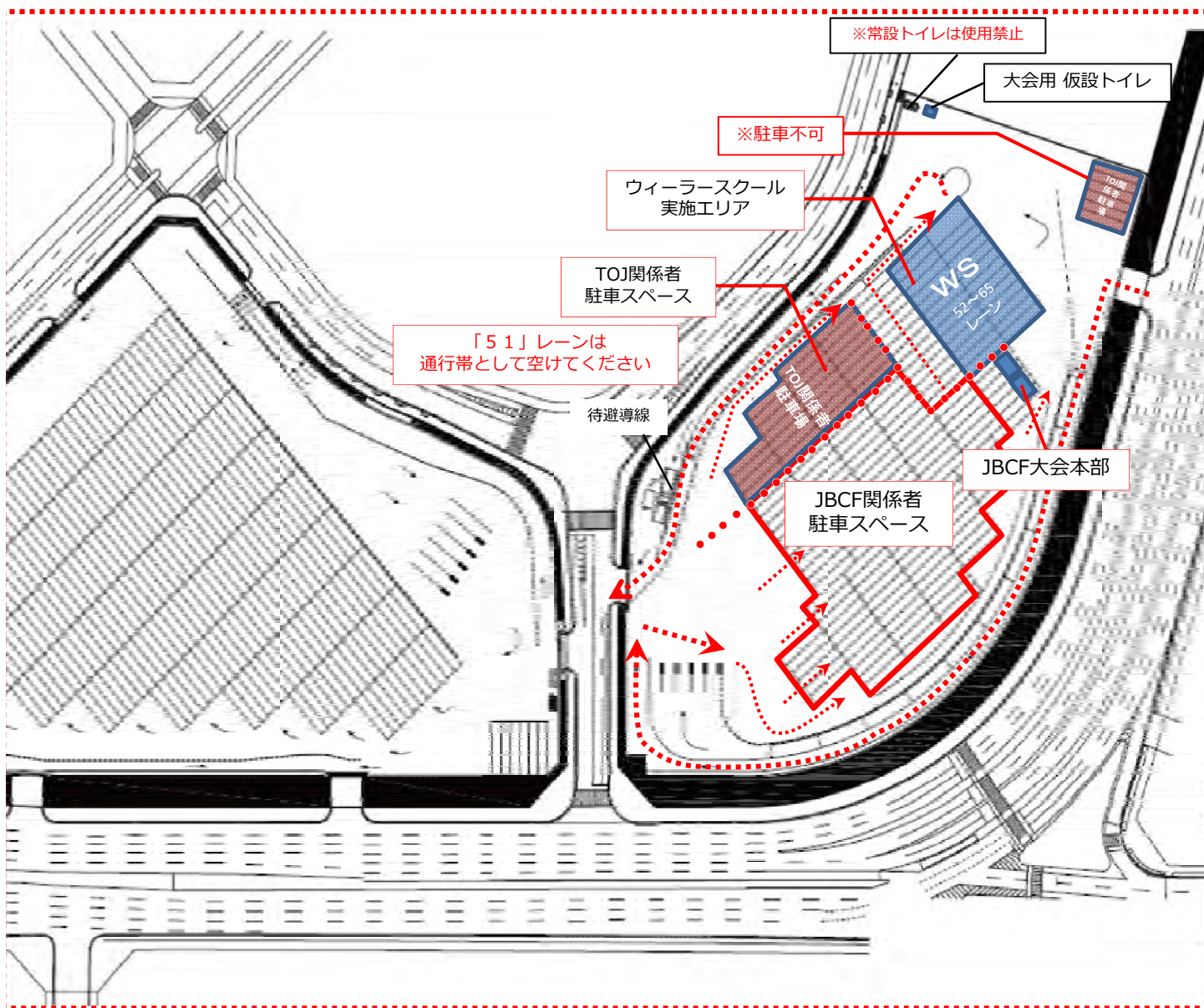


- E1 28km
7km×4周
- E2 21km
7km×3周

指定以外のトイレは使用しないでください！

受付・駐車場には、仮設トイレが2基あります。
混み合う場合は、ポストアトアの2店舗のトイレを借用できますが、その際にはお店の方に声をかけ、マナーを守って使用いただきますよう、ご協力をお願いします。

5/27(日)	第7回 JBCF 大井ロードレース	
	MAP②	会場レイアウト



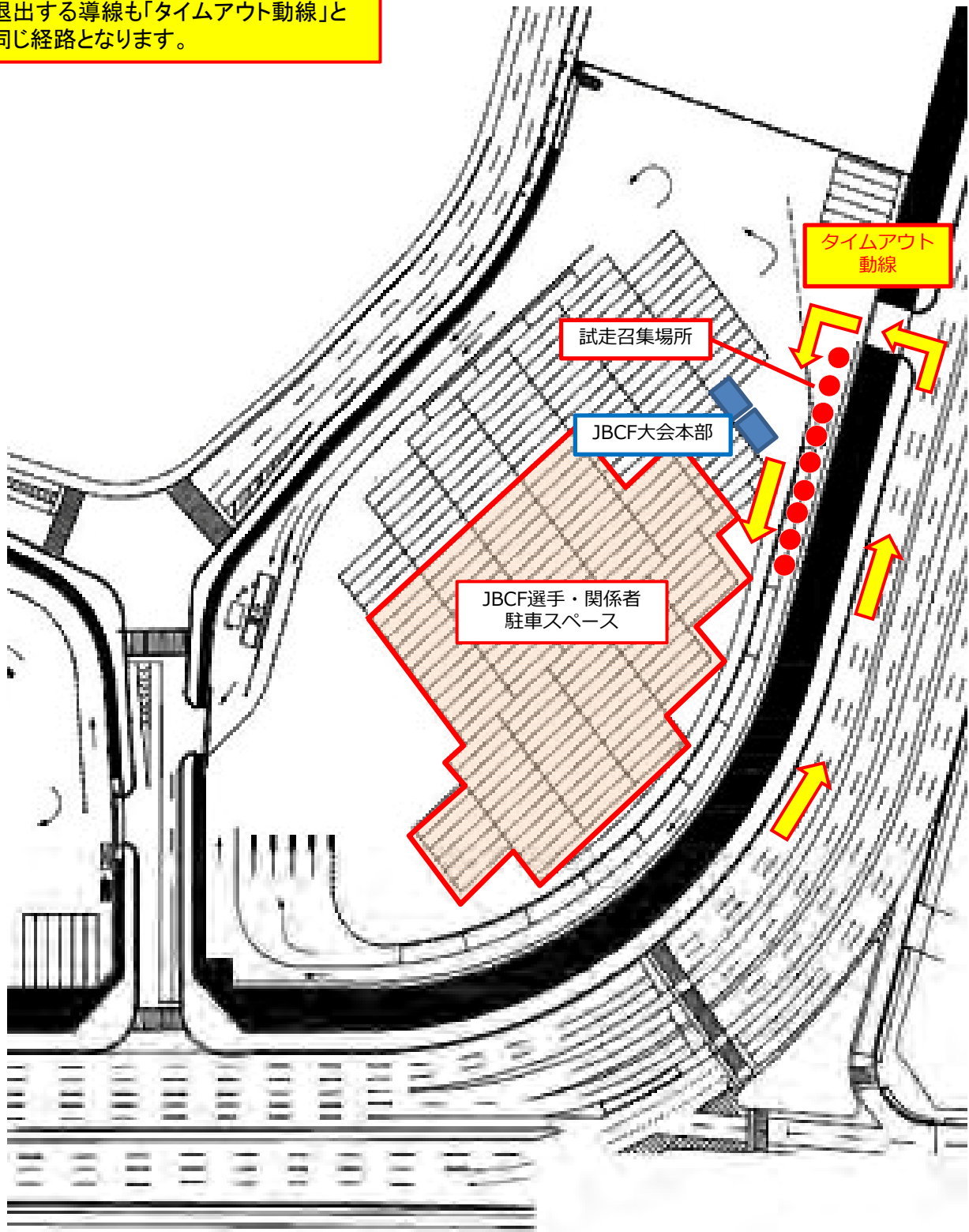
5/27(日)

第7回 JBCF 大井ロードレース

MAP③

試走召集場所、タイムアウト動線

※試走後にE1クラスタが本部エリアに
退出する導線も「タイムアウト動線」と
同じ経路となります。

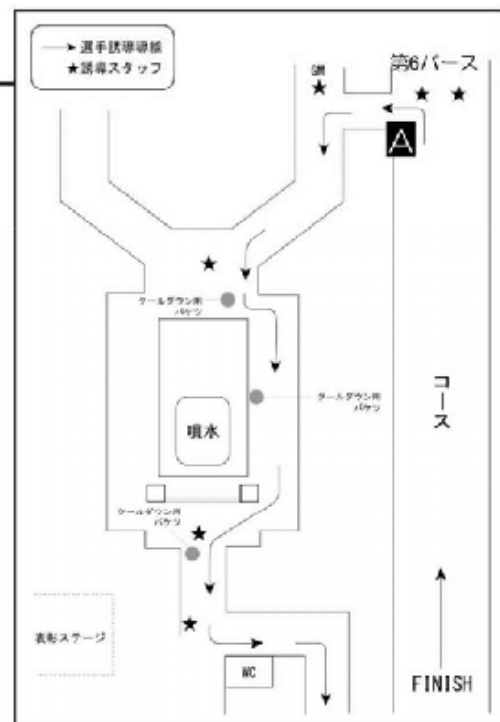
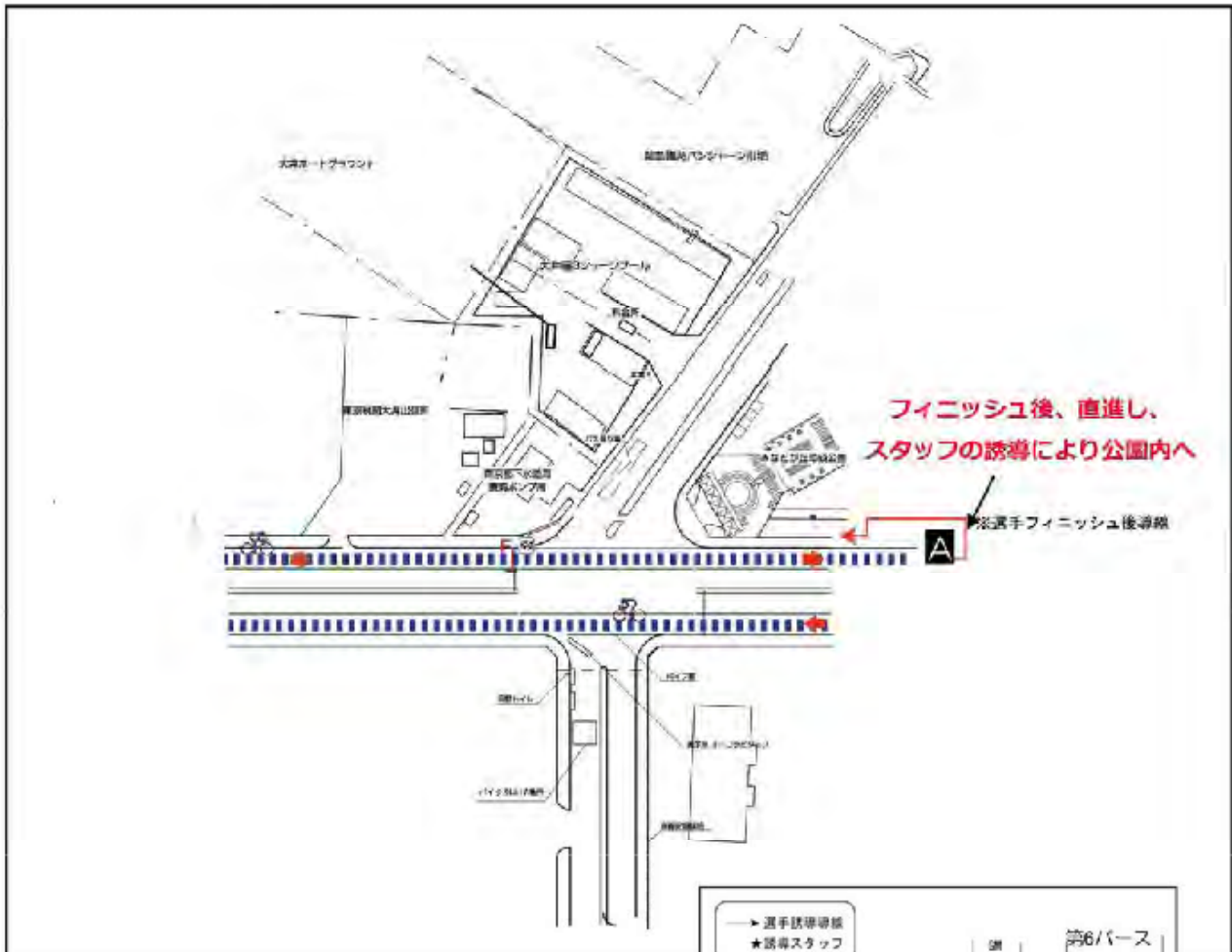


5/27(日)

第7回 JBCF 大井ロードレース

MAP④

フィニッシュ後 動線



ゴール後、すぐ左折せず、
そのまま、みなとが丘埠頭公園を左に見て直進し、
「第6バス入口交差点付近」で誘導スタッフの指示に従い、
公園内に入ること。
公園内もスタッフの誘導に従うこと。

第7回 JBCF 大井埠頭ロードレース 大会特別規則

Part1 General Aspects / 第1部 総務事項

A. 第7回 JBCF 大井埠頭ロードレース

一般社会の自転車競技に対する正しい知識と理解を深め、サイクルスポーツの進歩を促し青少年の心身の錬磨と高揚を図るとともに、日頃の修練の成果を試し、明日への成長の基礎とするため本大会を行う。

B. 各チームのための車両

チームカーの運用は行わない。

C. 救急措置

第三北品川病院 〒140-0001 東京都品川区北品川3丁目3-7 TEL:03-3474-1831
安田病院 〒143-0016 東京都大田区大森北1丁目11-18 TEL:03-3761-1023
東京慈恵会医科大学附属病院 〒105-0003 東京都港区 西新橋3-19-18 TEL:03-3433-1111

D. 試走に関して

**安全のため全クラスター齊の試走を行うので、選手は必ず8:55に受付テント前に集合すること。試走終了後は、E2クラスはモトコミセールがスタート地点まで誘導する。E1クラスは試走後に駐車場で待機すること。
※なお、E1、E2クラスとも、試走集合時刻の10分前、すなわち8:45までに出走サインを済ませること。**

Part2 Technical Aspects / 第2部 競技事項

ARTICLE 1. / 第1条 主催者

この第7回 JBCF 大井埠頭ロードレースは、(公財)日本自転車競技連盟(JCF)及び、(一社)全日本実業団自転車競技連盟(JBCF)の規則の下に、JBCF及び自転車推進協議会が主催し、JBCFが競技面を主管して開催される。なお、当大会は、2018年5月27日に行われる。

ARTICLE 2. / 第2条 参加について

この大会は、JBCF GUIDE 2018-1<登録編>に従い、2018年度JBCF時加盟登録完了者が、大会実施要項の申込方法の通りにエントリーした競技者が参加できる。また、JBCFが特別に認めた競技者が参加できる。

ARTICLE 3. / 第3条 JBCFレースランキング

この大会は、「大会実施概要 8.競技種目」に記載のレイティングに従い、JBCF 2018 Road Series ポイント表を基に、ポイントが付与される。付与されたポイントは、JBCFレースランキングに反映される。

ARTICLE 4. / 第4条 大会本部、ライセンスコントロール、チーム・アテンダントライセンスコントロール、チーム代表者会議(マネージャーミーティング)について

大会本部は、P.6「MAP②:会場レイアウト」の「JBCF大会本部」に記載の通りとし、ライセンスコントロール、チーム・アテンダントライセンスコントロール、マネージャーミーティングの実施時刻と場所については、「大会実施概要 6.スケジュール」に記載の通りとする。

ARTICLE 5. / 第5条 各種情報とコミュニケ

競技結果と、各種情報は、JBCF大会本部のインフォメーションボード、JBCFのホームページに掲載する。JBCF大会本部、インフォメーションボードの位置については、P.6「MAP②:会場レイアウト」を参照のこと。

ARTICLE 6. / 第6条 ラジオツアー

ラジオツアーは、実施しない。

ARTICLE 7. / 第7条 招集・出発

- (1)招集 競技者は、E2クラスタ、E1クラスタともに、試走召集時刻の10分前、すなわち8:45までにバイクチェックを受けサインシートにサインした上で、指定の召集場所に集合し、出走に備えなければならない。
サインシートとコース試走召集の場所は、P.7「MAP③:試走召集場所、タイムアウト動線」を参照のこと。
- (2)出発 E2クラスタは試走後そのままスタートラインへ移動する。
E1クラスタはスタート時刻の10分前、すなわち9:40に再び「コース試走召集の場所」にラインナップし、E2のレース終了後すぐにそのままの隊列でスタートラインへ移動する。
なお、E2クラスタ、E1クラスタともに、コミュニケで発表するランキング上位選手およびチームに対して前列のシード権を与えるが、ラインナップ開始時に不在の場合はその権利を失う。
※試走中の事故による正式スタートの延期は原則としておこなわない。

ARTICLE 8. / 第8条 ニュートラルサポート

ニュートラルサポートは行わない。

ARTICLE 9. / 第9条 飲食料の補給

飲食料の補給は認めない。

ARTICLE 10. / 第10条 故障時の修理

機材の修理・交換はフィニッシュ地点において、コミッセルの許可を得た場合に可とする。

ARTICLE 11. / 第11条 タイムアウト

原則として周回遅れの選手は失格としコースから除外する。また、先頭より一定時間遅れた選手はタイムアウトとなる。

ARTICLE 12. / 第12条 スタート方式について

全クラスタともにマスドスタート方式にて行う。

ARTICLE 13. / 第13条 ニュートラリゼーション

ニュートラリゼーションは認めない。

ARTICLE 14. / 第14条 棄権、失格について

失格、または棄権した競技者は、主催者による特別な許可のある場合を除き、競技を続けることも、非公式に追走することもできない。

ARTICLE 15. / 第15条 ペナルティ

ペナルティは、JCF競技規則、及び JBCF GUIDEによる。

ARTICLE 16. / 第16条 表彰

- ・この大会においては、最終順位について下記の通り、表彰される。
(1) E1・E2 1位～6位 賞状、賞品 (JBCF規定)
- ※ 入賞対象者は大会終了時までには受付にて賞品を受け取る。受け取り忘れの選手には対応しない。
- ・以上に加え、JBCF GUIDE<登録編>B.JBCF Road Series 規定に基づき、各ツアーリーダーが表彰される。

ARTICLE 17. / 第17条 公式式典

参加者は全員、主催者のよって企画された種々の公式式典に正しい服装で出席することを義務づける。
各ツアーの首位の競技者には、それを示すリーダージャージを着用することを義務づける。
公式式典は、各クラスタの競技終了後の表彰式である。

ARTICLE 18. / 第18条 アンチドーピング検査

JCF規則に準じる。